

# Instrukcja obsługi

---

## Spis treści

<a href="#">I.UWAGI OGÓLNE</a>	2
<a href="#">II.ZAWARTOŚĆ OPAKOWANIA</a>	2
<a href="#">III.OPIS URZĄDZENIA</a>	3
<a href="#">IV.PRZYGOTOWANIE DO URUCHOMIENIA URZĄDZENIA</a>	3
<a href="#">V.OPIS PROGRAMU</a>	6
<a href="#">VI.URUCHOMIENIE URZĄDZENIA</a>	12
<a href="#">VII.PRZYGOTOWANIE APARATU</a>	13
<a href="#">VIII.OBSŁUGA URZĄDZENIA BEZ PLATFORMY OBROTOWEJ (MODEL M40)</a>	13
<a href="#">IX.OBSŁUGA URZĄDZENIA Z PLATFORMĄ OBROTOWĄ (MODEL FA40)</a>	14
<a href="#">X.CENTROWANIE. (dostępne tylko dla wersji Windows)</a>	14
<a href="#">XI.ROBIENIE ZDJĘĆ</a>	15
<a href="#">XII.KALIBRACJA URZĄDZENIA. (dostępne tylko dla wersji Windows)</a>	16
<a href="#">XIV.3D ROTATE TOOL FLEXI</a>	18
<a href="#">XV.UMIESZCZANIE PREZENTACJI W INTERNECIE</a>	24
<a href="#">XVI.ROZWIĄZYWANIE PROBLEMÓW</a>	26
<a href="#">XVII.INFORMACJE DODATKOWE</a>	28

## **I. UWAGI OGÓLNE**

### **Zasilanie**

Przy uruchamianiu urządzenia należy pamiętać, by napięcie zasilające wynosiło 230V zgodnie z informacją na tabliczce znamionowej. Wymogiem prawidłowej pracy urządzenia i jego bezpiecznej obsługi jest źródło zasilania z uziemieniem.

### **Kabel zasilający**

Nie używaj mini studia „Jumbo” w przypadku, gdy kabel zasilający jest uszkodzony. Jeżeli kabel zasilający jest uszkodzony, to należy wymienić go na inny, mający te same parametry co kabel dostarczony wraz z urządzeniem. Przewód zasilający należy chronić przed uszkodzeniami mechanicznymi i zalaniem wodą.

### **Przechowywanie**

Urządzenie należy przechowywać i używać w pomieszczeniu o temperaturze pokojowej o niskiej wilgotności. Nie należy pozostawiać urządzenia przy dziecku bez nadzoru osoby dorosłej.

### **Naprawy**

W przypadku stwierdzenia wadliwej pracy lub uszkodzenia mechanicznego należy zwrócić się do odpowiedniego serwisu wskazanego przez sprzedawcę. W przypadku czynności wykonanych samodzielnie bądź przez inne serwisy, producent uchyla się od wszelkiej odpowiedzialności za ewentualne szkody.

### **Zasady przeciwpożarowe**

W przypadku zagrożenia żywym ogniem należy używać gaśnic śniegowych (CO<sub>2</sub>) lub proszkowych. Nie stosować wody.

## **II. ZAWARTOŚĆ OPAKOWANIA**

1. Urządzenie „Jumbo” (korpus).
2. Książka produktu
3. Platforma obrotowa (opcjonalnie).
4. Kabel zasilający.
5. Kabel USB.
6. Płyta CD z oprogramowaniem.
7. Laser.
8. Tarcza centrująca

### III. OPIS URZĄDZENIA

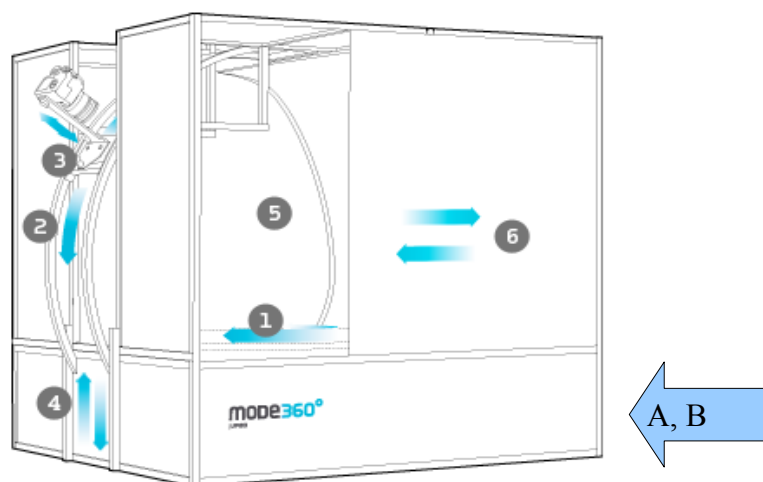
- A) Gniazdo zasilania (AC 110-230 V, 50 Hz).
- B) Gniazdo bezpiecznika (2 A, 250 V).

### IV. PRZYGOTOWANIE DO URUCHOMIENIA URZĄDZENIA

Do urządzenia Jumbo sugerujemy użyć przedłużaczy i listw zasilających z filtrem przeciwprzepięciowym.

#### MODE360° JUMBO SCHEMAT URZĄDZENIA

1. Talerz bezcieniowy do zdjęć 360° szer. 90 cm
2. Ramię łukowe 3D do zdjęć sferycznych (od 0° do 90°)
3. Regulowane ramię uchwytu na aparat cyfrowy (regulacja tył-przód)
4. Suwnica ramienia 3D (regulacja góra-dół)
5. Komora bezcieniowa z rozproszonym oświetleniem LED (6500K)
6. Suwane drzwi boczne (po obu stronach)



## **1. Obsługiwane aparaty.**

**MODE360° współpracuje z następującymi lustrzankami Canon:**

### **Linia profesjonalna**

- EOS 1D Mark III / EOS 1Ds Mark III / EOS 1D Mark IV
- EOS 1D X / EOS 1D C

### **Linia półprofesjonalna**

- EOS 5D Mark II / EOS 5D Mark III
- EOS 6D / EOS 7D
- EOS 40D / EOS 50D / EOS 60D

### **Linia ekonomiczna**

- EOS 450D / EOS Kiss X2 / DIGITAL REBEL Xsi
- EOS 500D / EOS Kiss X3 / EOS REBEL T1i
- EOS 550D / EOS Kiss X4 / EOS REBEL T2i
- EOS 600D / EOS Kiss X5 / EOS REBEL T3i
- EOS 650D / EOS Kiss X6i / EOS REBEL T4i
- EOS 700D / EOS Kiss X7i / EOS REBEL T5i
- EOS 100D / EOS Kiss X7 / EOS REBEL SL1
- EOS 1000D / EOS KISS F / DIGITAL REBEL XS
- EOS 1100D / EOS Kiss X50 / EOS REBEL T3
- EOS M (aparat kompaktowy z wymiennymi obiektywami)

**MODE360° współpracuje również z następującymi lustrzankami Nikon - UWAGA! brak symulacji ekspozycji w programie:**

- D90
- D300
- D5100
- D7000

## UWAGA!

Symulacja ekspozycji pozwala podejrzeć na ekranie monitora jak będzie wyglądało zdjęcie (poziom naświetlenia) przed jego zrobieniem. Jednak ta opcja dostępna jest jedynie w aparatach Canon. W niektórych aparatach Canon musi ona być włączona przez użytkownika (w instrukcji obsługi aparatu proszę szukać informacji dotyczących symulacji ekspozycji).

## 2. Wymagania sprzętowe.

Do pracy z Jumboem przygotuj komputer o poniższych parametrach:

- System: WINDOWS (XP SP3/Vista/7/8), MAC OS X 10.6 lub nowszy
- Procesor: min. 1.7GHz RAM; Pentium lub podobny\*
- Grafika: min. 1GB VGA 1024 x 768 True Color
- Port: 2 x USB 2.0
- Napęd: CD/DVD
- Dysk : min. 50MB wolnej przestrzeni na dysku systemowym

### \*UWAGA!

Możliwa jest praca na komputerze z procesorem AMD jednak może to spowodować spowolnienie pracy oprogramowania Photo Editor.

Zainstaluj oraz zapoznaj się z możliwościami załączonego na płycie CD oprogramowania systemu „Jumbo”.

## 3. Easy Photo 2.1 – instalacja.

W celu zainstalowania programu Easy Photo 2.1 uruchom plik „Easy Photo Canon install.exe” bądź „Easy Photo Nikon install.exe”. Wersja polska oprogramowania znajduje na płycie CD w folderze „PL\Canon” lub „PL\Nikon”. Przejdź przez proces instalacji postępując zgodnie z poleceniami wyświetlanymi na ekranie. Program Photo Editor służący do edycji zdjęć jest integralną częścią programu Easy Photo i nie wymaga dodatkowej instalacji.

### UWAGA!

Oprogramowanie Photo Editor jest dostępne jedynie dla systemu operacyjnego Windows. W chwili obecnej ta część programu nie wspiera systemu MAC OS X.

Oprogramowanie może zostać również ściągnięte ze strony [www.mode360.eu](http://www.mode360.eu) z działu Wsparcie/Download. Jeżeli jest to pierwsza wizyta zostanie wyświetlony napis informujący o konieczności zalogowania się. Należy kliknąć na link, następnie przejść do zakładki „Utwórz nowe konto” oraz zarejestrować się przy użyciu numeru seryjnego urządzenia.

#### **Czym jest numer seryjny urządzenia:**

Jest to unikatowy dla każdego urządzenia ciąg liter i cyfr. Można go znaleźć na opakowaniu płyty CD. Dodatkowo wysyłany jest przez e-mail z informacją o wysyłce urządzenia.

#### **4. Instalacja sterowników**

Sterowniki do urządzenia Jumbo zawarte są na płycie. Aby je zainstalować należy uruchomić plik instal\_driver.exe z folderu „PL\Sterowniki\Serowniki x32” bądź „PL\Sterowniki\Serowniki x64” (zależnie od architektury komputera). Aby dowiedzieć się czy dany system jest 32 czy 64 bitowy można prawym przyciskiem myszy nacisnąć na ikonę Mój Komputer na pulpicie, a następnie wybrać Właściwości. W części oznaczonej etykietą „System” znajduje się pole „Typ systemu” - jest tam napisana informacja o tym czy system jest 32 czy 64 bitowy.

#### **5. 3D Rotate Tool Flexi – instalacja.**

Instalacja programu 3D Rotate Tool Flexi wymaga obecności środowiska Adobe® AIR® Runtime. Aby zainstalować oprogramowanie Adobe® AIR® Runtime otwórz katalog „Adobe AiR”, który znajduje się na dostarczonej płycie CD i uruchom plik „AdobeAIRInstaller.exe”. Przejdź przez proces instalacji postępując zgodnie z poleceniami wyświetlanymi na ekranie.

Następnie należy zainstalować program 3D Rotate Tool Flexi. W tym celu uruchom plik „3drtflexi-setuputility.exe”, który znajduje się na płycie CD (aby go odnaleźć będąc w katalogu „Adobe AiR”, cofnij się o jeden poziom wyżej w hierarchii katalogów płyty CD) następnie przejdź przez proces instalacji postępując zgodnie z poleceniami wyświetlanymi na ekranie.

## **V. OPIS PROGRAMU.**

### **1. Easy Photo 2.1**

Program Easy Photo umożliwia sterowanie parametrami aparatu Canon EOS i Nikon oraz wykorzystanie funkcji „Live View”. Przy zastosowaniu aparatów firmy Canon program

pokazuje symulację ekspozycji – jasność podglądu odzwierciedla jasność rzeczywistego zdjęcia. Pozwala również sterować oświetleniem oraz platformą obrotową urządzenia „Jumbo”. Język programu jest wybierany przy pierwszym uruchomieniu lub po wybraniu opcji „Ustawienia/Zmień język”.

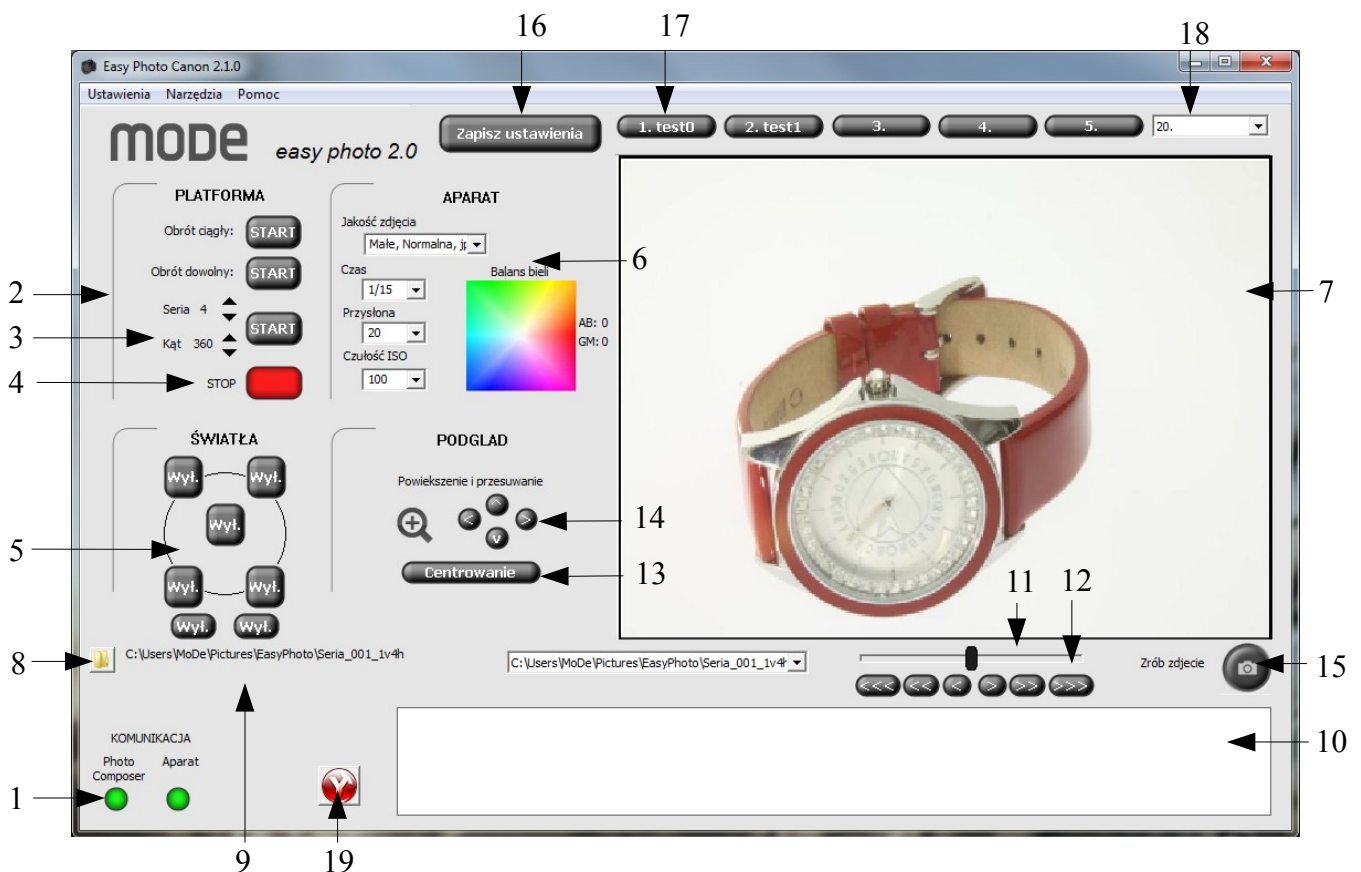
## Opis elementów okna **Easy Photo 2.1.**

### 1. Stan połączenia urządzenia

- kolor zielony oznacza aktywne połączenie z urządzeniem Jumbo/aparatem;
  - kolor czerwony oznacza brak połączenia z urządzeniem Jumbo/aparatem.
- (Uwaga! W przypadku braku połączenia sprawdź połączenie kablem USB oraz upewnij się, że zainstalowano sterowniki).

### 2. Panel wyboru programu:

- „Obrót ciągły” – obrót platformy ze stałą prędkością w jednym kierunku
- „Obrót swobodny” – obrót platformy w lewo, lub w prawo za pomocą strzałek (patrz punkt 6)
- „Seria zdjęć” – wybór ilości zdjęć w serii



3. Kliknięcie na przycisk „START” znajdujący się obok „serii zdjęć” powoduje uruchomienie wykonania serii zdjęć. Przycisk ten staje się aktywny gdy spełnione są wszystkie następujące warunki:

- Aparat fotograficzny jest włączony i połączony z komputerem (sygnalizacja zielonym kolorem w lewym dolnym rogu okna aplikacji)
- Urządzenie Jumbo jest włączone i połączone z komputerem (sygnalizacja zielonym kolorem w lewym dolnym rogu okna aplikacji)

Tworzenie serii można wstrzymać naciskając przycisk pauzy po prawej stronie przycisku START. Ponowne naciśnięcie tego przycisku wznawia proces tworzenia serii.

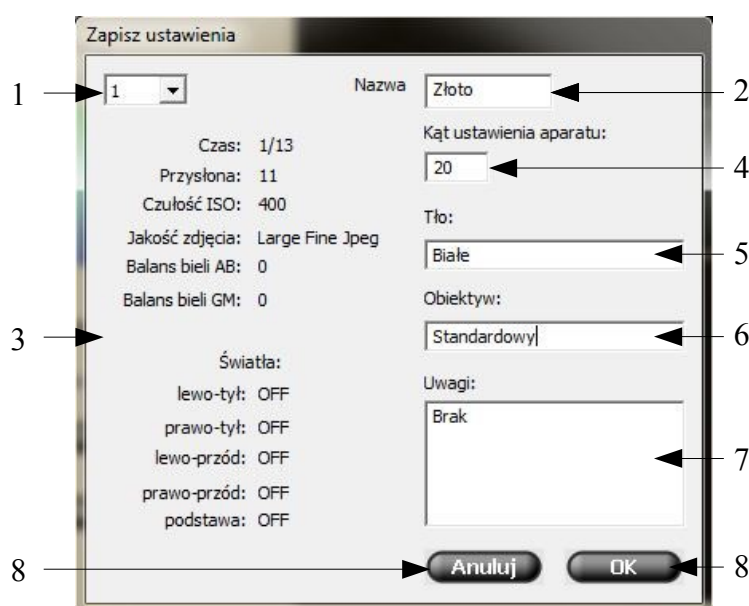
4. Kliknięcie na przycisk STOP powoduje zatrzymanie procesu wykonywania serii zdjęć.
5. Strzałki są widoczne po wybraniu programu „Obrót swobodny”. Umożliwiają one obrót platformy w lewo i w prawo. Strzałki są widoczne również po wybraniu programu „Obrót ciągły”, jednak obrazują tylko ruch platformy i w tym programie nie umożliwiają sterowania jej ruchem.
6. Panel sterowania ustawieniami aparatu
  - a) „Jakość zdjęcia” oznacza jakość oraz rozmiar robionego zdjęcia; ustawia się przez wybór odpowiedniej pozycji w rozwijanej liście.
  - b) „Czas” oznacza czas otwarcia migawki. Czas otwarcia migawki ustawia się przez wybór odpowiedniej pozycji w rozwijanej liście.
  - c) „Przysłona” oznacza stopień otwarcia przesłony. Stopień otwarcia przesłony ustawia się przez wybór odpowiedniej pozycji w rozwijanej liście.
  - d) „Czułość ISO” oznacza stopień czułości matrycy aparatu na światło i ustawia się przez wybór odpowiedniej pozycji w rozwijanej liście.
  - e) „Korekcja Bilansu bieli” (dostępne tylko dla wersji Windows) aparatu pozwala na skorygowanie temperatury barwowej i poprawienie jakości zdjęcia, ustawiana jest przez kliknięcie na mapę kolorów, a następnie przesunięcie myszką wyświetlanego markera w pożądanym kierunku.
7. Podgląd na żywo – aktualny obraz z aparatu.
8. Lista folderów – wybór folderu, z którego mają być wyświetlone zdjęcia
9. Aktualnie wybrany folder – ścieżka do folderu, którego zawartość jest wyświetlana w podglądzie.
10. Podgląd zdjęć – wyświetla wszystkie zdjęcia z wybranego folderu, gdy pole „Podgląd zawartości folderów” jest zaznaczone. Dwukrotne kliknięcie na dane zdjęcie powoduje wyświetlenie zdjęcia do edycji.
11. Suwak zmiany ostrości – pozwala przesunąć punkt ostrości. Aby przesunąć obszar ostrzenia przesunij i przytrzymaj suwak od pozycji środkowej. Dalsze przesunięcie suwaka powoduje szybszy ruch obiektywu. Puszczanie suwaka zatrzymuje ruch obiektywu.
12. Przyciski zmiany ostrości – pozwalają przesunąć punkt ostrości.
13. Pole „Centrowanie” (dostępne tylko dla wersji Windows) służy do wyświetlenia na środku kadru symbolu, który ułatwia wycentrowanie produktu na platformie Jumbo. Opis procedury znajduje się w rozdziale VII.
14. Narzędzie Lupa umożliwia cyfrowe przybliżenie na obiekt, natomiast strzałki umożliwiają przesuwanie obszaru zbliżenia/ostrzenia.
15. Przycisk „Zrób zdjęcie” pozwala na wykonanie pojedynczego zdjęcia, które zostaje zapisane w folderze „Obrazy\EasyPhoto”. Jest to domyślna lokalizacja do zapisu nowych



zdjęć. Można ją zmienić poprzez wybranie z menu w lewym górnym rogu okna opcji Ustawienia/Zmień folder do zapisu zdjęć.

16. Przycisk „Zapisz ustawienia” (dostępne tylko dla wersji Windows) zapisuje aktualne ustawienia (ustawienia aparatu oraz świateł w Jumboze).
17. Przyciski „Pamięci ustawień” – (dostępne tylko dla wersji Windows) pozwalają przywrócić wcześniej zapisane ustawienia.
18. Lista – (dostępne tylko dla wersji Windows) lista dodatkowych 15 pamięci ustawień.
19. Przycisk dodatkowego programu – po naciśnięciu użytkownik zostanie poproszony o wybranie programu, który ma być uruchamiany przez ten przycisk (należy odnaleźć lokalizację gdzie dany program jest zainstalowany). Może być to dowolny program. Np. aby ustawić skrót do programu 3DRT Flexi należy znaleźć plik „3DRT-SetupUtility.exe” (domyślna lokalizacja „C:\Program Files\3DRT-SetupUtility”).

Opis elementów okna **“Zapisz ustawienia”**. (dostępne tylko dla wersji Windows)



1. Numer identyfikacyjny pamięci, która będzie modyfikowana. Dostępnych jest 20 pamięci.
  2. Nowa nazwa pamięci.
  3. Parametry, które zostaną zapisane.
- W poniższych polach można dodać ważne dla użytkownika notatki o pozostałych parametrach:
4. Kąt ustawienia aparatu.
  5. Kolor tła.
  6. Typ użytego obiektywu.
  7. Uwagi.
  8. Przycisk „Anuluj” – po kliknięciu okienko „Zapisz ustawienia” zamknie się bez zapisu zmiany ustawień.
  9. Przycisk „OK” – po kliknięciu okienko „Zapisz ustawienia” zamknie się, a wprowadzone zmiany ustawień zostaną zachowane.

Ustawienia można w każdej chwili nadpisywać. Dzięki temu można również wprowadzać niewielkie modyfikacje.

## **2. Photo Editor.** (dostępne tylko dla wersji Windows)

Program Photo Editor pozwala na kadrowanie, obrót, opis i dodawanie znaku wodnego do zdjęcia, korekcję kolorów oraz wybielanie tła. Aby go uruchomić należy w programie Easy Photo dwukrotnie kliknąć na wybrane zdjęcie.

### **UWAGA!**

Przy pierwszym włączeniu aplikacji Photo Editor konieczna jest aktywacja programu. Po dwukrotnym kliknięciu na wybranym zdjęciu pojawi się okno z miejscem na wpisanie numeru urządzenia oraz kodu aktywacyjnego (informacje te znajdują się na opakowaniu płyty CD). Wyświetlenie tego okna jest również możliwe w następujący sposób: w programie Easy Photo należy wybrać z menu w lewym górnym rogu opcję Ustawienia/Aktywuj.

### **Opis elementów okna Photo Editor.**

1. Podgląd edytowanego zdjęcia wraz z naniesionymi zmianami.
2. Obszar wyboru narzędzia do edycji (rys.5 na stronie 17):
3. Przycisk „Zastosuj do wszystkich” - przy edytowaniu całej serii zdjęć wykorzystywanych do tworzenia prezentacji umożliwia jednoczesne wprowadzenie planowanych zmian do całej serii zdjęć. Po wybraniu tej opcji użytkownik zostanie zapytany czy program ma nadpisać stare zdjęcia czy zapisać nowe zdjęcia w innym folderze.

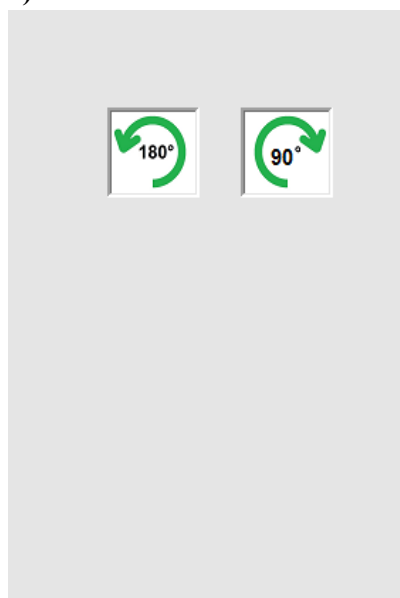
Dla prawidłowego działania tej funkcji folder zawierający modyfikowane zdjęcia nie powinien być otwarty w czasie ich modyfikacji!



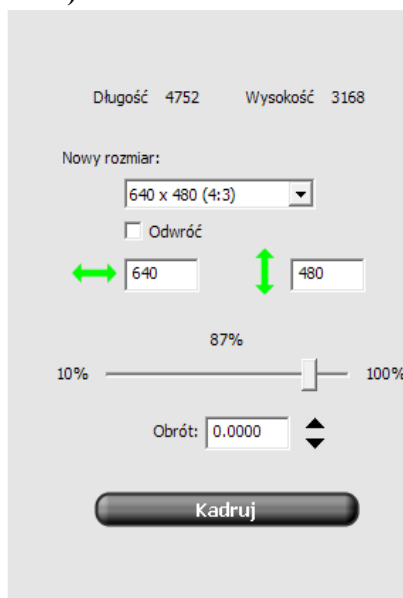
Obszar wyboru narzędzia do edycji (rys. na następnej stronie):

- a) Obrót – pozwala na obrót zdjęcia o 90 i 180 stopni.
- b) Kadrowanie – umożliwia wycięcie dowolnego fragmentu zdjęcia jak również ustalenie jego końcowych wymiarów (w pikselach) – wymiary można wybrać z listy lub wpisać własne. Zdjęcie może zostać odwrócone podczas kadrowania o dowolny kąt (podawany w stopniach).
- c) Korekcja Kolorów – umożliwia zmianę kontrastu, jasności, nasycenia oraz modyfikację poszczególnych składowych kolorów (czerwony, zielony, niebieski).
- d) Retusz – umożliwia wymazanie drobnych niedoskonałości zdjęcia
- e) Wybielanie tła – umożliwia usunięcie tła poprzez ustawienie jego koloru na biały lub przezroczysty.
- f) Tekst – możliwość umieszczenia odpowiednich opisów bezpośrednio na zdjęciu.
- g) Znak Wodny – pozwalana na wczytanie własnego znaku wodnego i umieszczenie go na edytowanym zdjęciu. Dozwolone są pliki w formacie JPG oraz PNG (zalecane). Zaleca się korzystania ze znaków wodnych niewielkich rozmiarów (w pikselach, zalecane do 1000x1000 pikseli), można jednak stosować obrazy o dowolnej wielkości

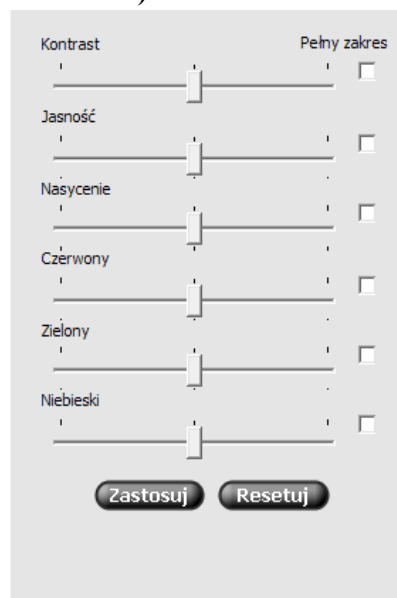
a)



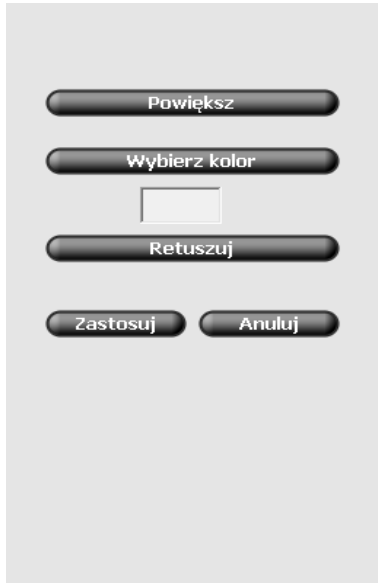
b)



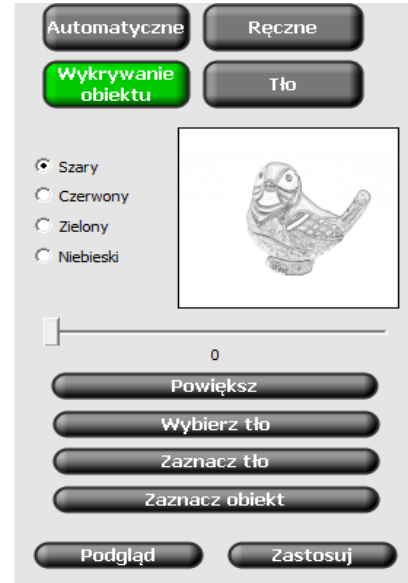
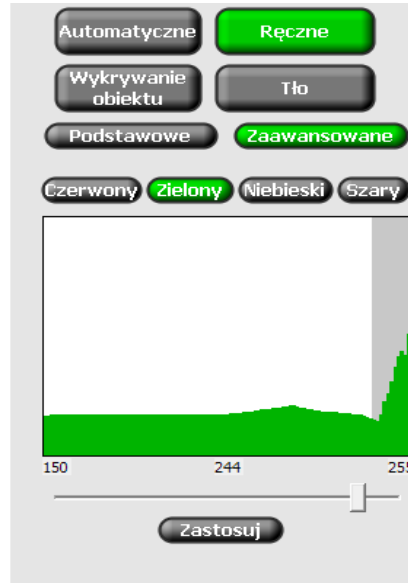
c)



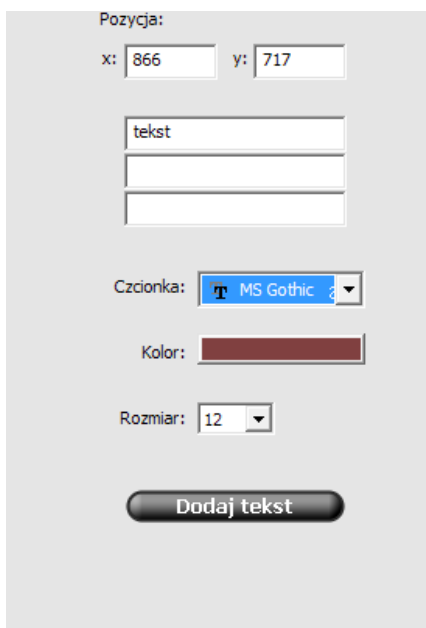
d)



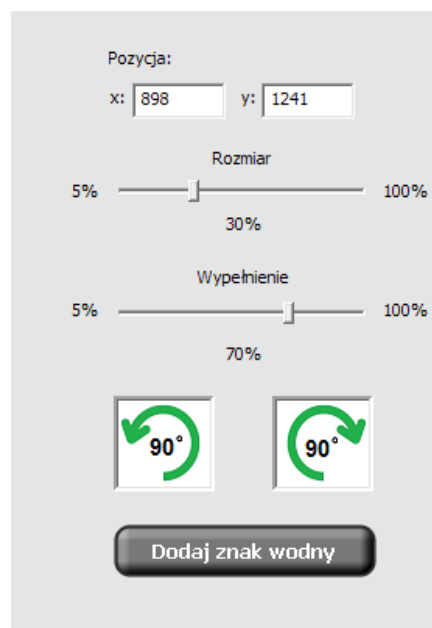
e)



f)



g)



Spośród wymienionych wyżej narzędzi dwa (Retusz i Wybielanie tła z wykrywaniem obiektu) mogą wymagać dodatkowych wyjaśnień. Są one opisane poniżej.

### Retusz:

Aby wymazać drobne niedoskonałości na zdjęciu najpierw należy wybrać kolor (po naciśnięciu przycisku „Wybierz kolor” należy wybrać kolor na zdjęciu). Po wybraniu koloru i naciśnięciu przycisku „Retuszuj” można skorygować zdjęcie. Obszar korekcji można modyfikować kółkiem myszy.

### **Usuwanie tła z wykrywaniem obiektu:**

Aby usunąć tło za pomocą tej metody program najpierw wyznacza granice obiektu a następnie wycina tło według wyznaczonych granic.

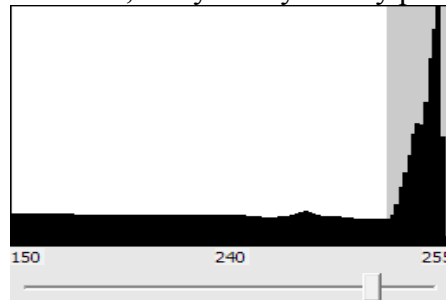
Aby wyznaczyć granice program szuka zmian w kolorze. Za pomocą suwaka użytkownik określa czułość poszukiwań. Dodatkowo istnieje możliwość modyfikowania granic za pomocą przycisków „Zaznacz tło” i „Zaznacz obiekt”. Po wybraniu jednej z tych opcji można zaznaczyć na zdjęciu obszar, który ma być postrzegany jako obiekt lub jako tło. Kółkiem myszy można zmienić obszar, który jest zaznaczany. Po wyznaczeniu granic można podejrzeć efekt usuwania tła (przycisk „Podgląd”) lub wyciąć tło na stałe („przycisk „Zastosuj”).

Przycisk „Wybierz tło” służy do wybrania tej części tła, która ma być wycięta (np. wewnątrz pierścionka lub naszyjnika).

Dodatkowo istnieje możliwość powiększenia części zdjęcia poprzez naciśnięcie przycisku „Powiększ” i zaznaczenie obszaru zdjęcia do powiększenia. Ponowne naciśnięcie tego przycisku powoduje oddalenie widoku.

### **Zapis zdjęć z przezroczystym tłem:**

1. Aby usunąć tło należy w programie Photo Editor przejść do opcji: Wybielanie Tła\Ręczne.
2. Następnie można wykorzystać proste lub zaawansowane usuwanie tła: w prostym należy tak ustawić suwak aby osiągnąć zamierzony efekt.
3. W usuwaniu zaawansowanym widoczny jest histogram obrazu. Najczęściej po prawej stronie będzie widoczny wyraźny szczyt – ustawienie granicy wycięcia tuż za tym szczytem powinno (ale nie musi) dać dobry efekt. Dodatkowo w zaawansowanym panelu istnieje możliwość wybrania koloru, który ma być brany pod uwagę podczas usuwania tła.



3. Aby zapisać zdjęcie z przezroczystym tłem podczas zapisywania zdjęcia należy wybrać format PNG.

## **VI. URUCHOMIENIE URZĄDZENIA**

1. Zamocuj aparat fotograficzny lub kamerę do uchwyty na ruchomej suwnicy urządzenia (możliwość montażu na zewnątrz, jak i wewnątrz kopuły bezcieniowej)
2. Zwolnij hamulec i ustaw kąt pochylecia aparatu względem fotografowanego obiektu.

3. Podłącz aparat fotograficzny za pomocą kabla USB do komputera. W aparacie ustaw tryb pracy MANUAL i włącz aparat. Upewnij się, że aparat ma włączoną funkcję Live View oraz symulację ekspozycji (szczegóły w instrukcji aparatu). Zastosuj odpowiednie obiektywy zależnie od odległości od fotografowanego obiektu oraz od jego rozmiarów. Pierścieniem obiektywu ustaw ręcznie odpowiednie zbliżenie dla pożądanej wielkości obiektu w kadrze.
4. Podłącz urządzenie Jumbo kablem zasilającym do źródła zasilania (napięcie zmienne 110-230 V).
5. Podłącz urządzenie Jumbo za pomocą kabla USB do komputera.
6. Włącz przycisk „Power”.
7. Uruchom komputer.
8. Zainstaluj sterownik służący do komunikacji systemu „Jumbo” z systemem operacyjnym Windows uruchomionego komputera. Jeśli jest dostępne połączenie z Internetem, system Windows połączy się w tle z witryną Windows Update i automatycznie zainstaluje odpowiedni sterownik. Jeżeli połączenie z Internetem nie jest dostępne, należy ręcznie zainstalować sterownik. Sterowniki są dostępne na płycie CD w katalogu „Sterowniki” (więcej informacji w rozdziale IV. PRZYGOTOWANIE DO URUCHOMIENIA URZĄDZENIA).

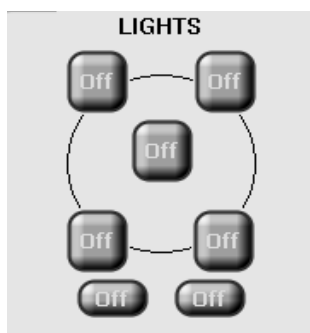
## **VII. PRZYGOTOWANIE APARATU.**

1. Aparat należy ustawić w tryb ręczny (manual)
2. Funkcja Auto Focus powinna być włączona (zarówno w aparacie jak i w obiektywie)
3. Dla uzyskania lepszych zdjęć zaleca się ustawienie balansu bieli przy użyciu zdjęcia wzorcowego. Dobre efekty można uzyskać przy zastosowaniu zdjęcia małego tła odpowiedniego koloru (White Balance Charts – możliwość dokupienia przy zakupie urządzenia) jednak nie jest ono konieczne. W tym celu należy umieścić odpowiednie tło wewnątrz komory Jumbo, zamontować aparat na dedykowanym uchwycie oraz zrobić zdjęcie. Następnie wybrać to zdjęcie jako zdjęcie wzorcowe (patrz ustawienia aparatu – balans bieli).

## **VIII. OBSŁUGA URZĄDZENIA BEZ PLATFORMY OBROTOWEJ (MODEL M40)**

1. Ustaw obiekt w centralnym miejscu platformy (maksymalne wymiary fotografowanego obiektu: 15 x 15 x 15 cm).

2. Uruchom program Easy Photo 2.1 (spowoduje to słyszalne podniesienie lustra aparatu; w okienku „Podgląd Live View” widoczny podgląd).
3. Sprawdź stan komunikacji z urządzeniem Jumbo (ikona komunikacji z Jumboem powinna być zielona).
4. Wykorzystując okienko sterowania światłem włącz oświetlenie odpowiadające Twoim potrzebom (narożne światła sterowane indywidualnie, centralne światło podświetlenia platformy).

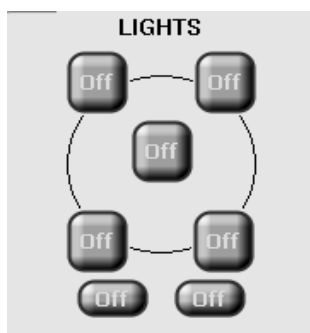


5. W okienku „APARAT” ustaw parametry aparatu fotograficznego.
6. Za pomocą narzędzia Lupy dokonaj zbliżenia obiektu, aby opcjonalnie przesunąć obszar ostrzenia.
7. Ustaw ostrość obiektu za pomocą strzałek – wskaźników. UWAGA! W aparacie musi być włączony tryb Auto Focus (zarówno w obiektywie jak i w samym aparacie).
8. Wykonaj zdjęcie (zdjęcie ukaże się w okienku ”Zawartość folderu” i zapisze się w folderze „Obrazy\EasyPhoto”)

## **IX. OBSŁUGA URZĄDZENIA Z PLATFORMĄ OBROTOWĄ (MODEL FA40)**

1. Ustaw obiekt w centralnym miejscu platformy (maksymalne wymiary fotografowanego obiektu: 15 x 15 x 15 cm).
2. Uruchom program Easy Photo 2.1 (spowoduje to słyszalne podniesienie lustra aparatu; w okienku „Podgląd Live View” widoczny podgląd).
3. Sprawdź stan komunikacji z urządzeniem Jumbo (ikona komunikacji z Jumboem powinna być zielona).

4. Wykonaj proces centrowania (opisany w rozdziale X).
5. Wykorzystując okienko sterowania światłem włącz oświetlenie odpowiadające Twoim potrzebom (narożne światła sterowane indywidualnie, centralne światło podświetlenia platformy).



6. W okienku „APARAT” ustaw parametry aparatu fotograficznego.
7. Za pomocą narzędzia Lupy dokonaj zbliżenia obiektu, aby opcjonalnie przesunąć obszar ostrzenia.
8. Ustaw ostrość obiektu za pomocą strzałek – wskaźników. UWAGA! W aparacie musi być włączony tryb Auto Focus (zarówno w obiektywie jak i w samym aparacie).
9. W okienku „PLATFORMA” naciśnij START obok napisu „Obrót swobodny” aby uzyskać pożądane ustawienie obiektu względem aparatu. Aby zatrzymać obrót naciśnij przycisk STOP.

## **X. CENTROWANIE.** (dostępne tylko dla wersji Windows)

Centrowanie jest wymagane w przypadku problemów występujących z nieregularnością prezentacji 360 lub sferycznej. Proces centrowania jest opisany na filmie instruktażowym, który można znaleźć na płycie CD z oprogramowaniem (7 minuta 45 sekunda). Aby rozpocząć proces centrowania podłącz do komputera urządzenie Jumbo, aparat, włącz oba urządzenia oraz uruchom program Easy Photo. Aparat powinien być zamontowany na przeznaczonym do tego uchwycie Jumbo.

1. Połóż tarczę centrującą na platformie Jumbo.
2. Naciśnij Przycisk „Centrowanie” w programie Easy Photo – na podglądzie pojawi się dodatkowy znacznik.
3. Przesuń aparat do pozycji pionowej (90°).
4. Za pomocą śruby centrującej (patrz film instruktażowy, 8:25) ustaw aparat w takiej pozycji aby oba widoczne na podglądzie znaczniki pokryły się.
5. Usuń tarczę centrującą z platformy.
6. Umieść przedmiot na platformie w punkcie wskazywanym przez znacznik centrujący.
7. Przesuń aparat na pożądany kąt.



8. Za pomocą śruby centrującej ustaw aparat w taki sposób aby fotografowany obiekt znajdował się w centrum.
9. Wyłącz znacznik centrujący za pomocą przycisku „Centrowanie”.
10. Centrowanie zakończone.

## **XI. ROBIENIE ZDJĘĆ.**

### **1. Robienie pojedynczego zdjęcia:**

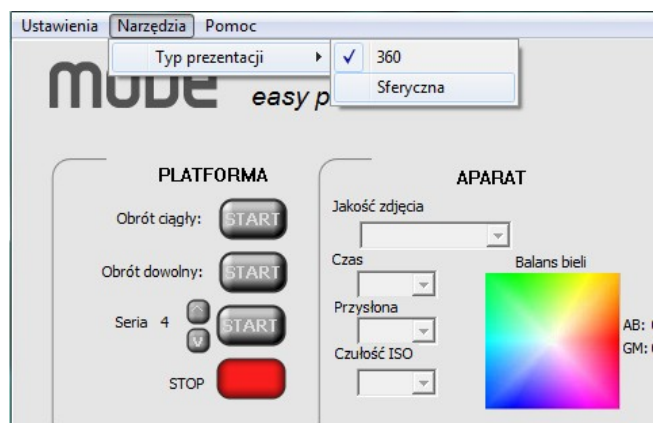
1. Domyślna lokalizacja do zapisu nowych zdjęć to „Obrazy / EasyPhoto”. Aby zmienić folder do zapisu zdjęć należy w menu programu wybrać opcję „Ustawienia / Zmień folder do zapisu zdjęć”.
2. Aby zrobić zdjęcie należy użyć przycisku „Zrób zdjęcie” w prawym dolnym rogu.
3. Zrobione zdjęcie pojawi się w podglądzie w dolnej części okna programu. Aby poddać je obróbce graficznej należy podwójnie kliknąć na miniaturę zdjęcia.

### **2. Tworzenie serii zdjęć:**

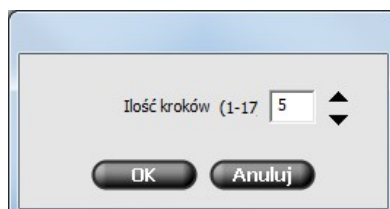
1. Domyślna lokalizacja do zapisu serii zdjęć to „Moje Obrazy / EasyPhoto”. Aby zmienić folder do zapisu zdjęć należy w menu programu wybrać opcję „Ustawienia / Zmień folder do zapisu zdjęć”.
2. Wybierz ilość zdjęć w serii
3. Po ustawieniu ostrości zaleca się wyłączenie funkcji Auto Focus gdyż może ona spowolnić lub nawet zatrzymać proces tworzenia serii.
4. Naciśnij przycisk START obok napisu „Seria” aby rozpocząć proces tworzenia serii zdjęć.
5. W lokalizacji wspomnianej w punkcie 1. zostanie stworzony folder o nazwie składającej się ze słowa „seria”, liczby określającej numer serii w danym folderze oraz informacji o ilości zdjęć w serii. Przykładowo seria 32 zdjęć dla prezentacji 360 może posiadać postać: seria001\_h32v1. Dla serii sferycznej (opisanej później) składającej się z 16 zdjęć i 5 poziomów przykładowa nazwa ma postać: seria005\_h16v5.
6. Aby ze stworzonej serii zdjęć utworzyć prezentację należy zastosować program 3DRT flexi (patrz rozdział XI).

### 3. Tworzenie serii zdjęć do prezentacji sferycznej: (dostępne tylko dla wersji Windows)

1. Należy powtórzyć punkt y 1. i 2. z opisu „Tworzenie serii zdjęć”.
2. Z menu w lewym górnym rogu programu Easy Photo należy wybrać opcję: Narzędzia\Typ Prezentacji\Sferyczna. Aby powrócić do tworzenia standardowych prezentacji należy z menu wybrać opcję: Narzędzia\Typ Prezentacji\360.



3. W oknie, które się pojawi należy wybrać ilość kroków. Jest to ilość pozycji pionie z jakich będzie można oglądać prezentację. Wybór należy zatwierdzić przyciskiem „OK”. Łączna ilość zdjęć, która zostanie zrobiona jest równa wybranej ilości zdjęć w serii razy ilość kroków. Np. dla 32 zdjęć w serii i 5 kroków prezentacja będzie się składała ze 160 zdjęć.



4. Naciśnij przycisk START obok napisu „Seria” aby rozpocząć proces tworzenia serii zdjęć. Zostanie stworzony folder do zapisu zdjęć (patrz „Tworzenie serii zdjęć”, punkt 4.).
5. Po skończeniu każdego kroku użytkownik zostanie poproszony o przesunięcie aparatu na kolejny poziom. Po przesunięciu aparatu i naciśnięciu przycisku OK. proces tworzenia serii będzie kontynuowany.
6. Aby ze stworzonej serii zdjęć utworzyć prezentację należy zastosować program 3DRT flexi (patrz rozdział XI z uwzględnieniem części dotyczącej prezentacji sferycznej).

## **XII. KALIBRACJA URZĄDZENIA.** (dostępne tylko dla wersji Windows)

Po pewnym czasie użytkowania urządzenie Jumbo może wymagać kalibracji. Będzie się to objawiało nieciągłością prezentacji 360 – jeżeli w trakcie obrotu przedmiotu będzie zauważalny większy przeskok w jednym punkcie prezentacji to możliwe, że urządzenie należy skalibrować. Do kalibracji służy załączony laser.

### **UWAGA!**

Każde urządzenie jest kalibrowane przed jego wysyłką, dlatego nie ma potrzeby wykonania tej czynności z nowym urządzeniem.

Proces kalibracji urządzenia Jumbo:

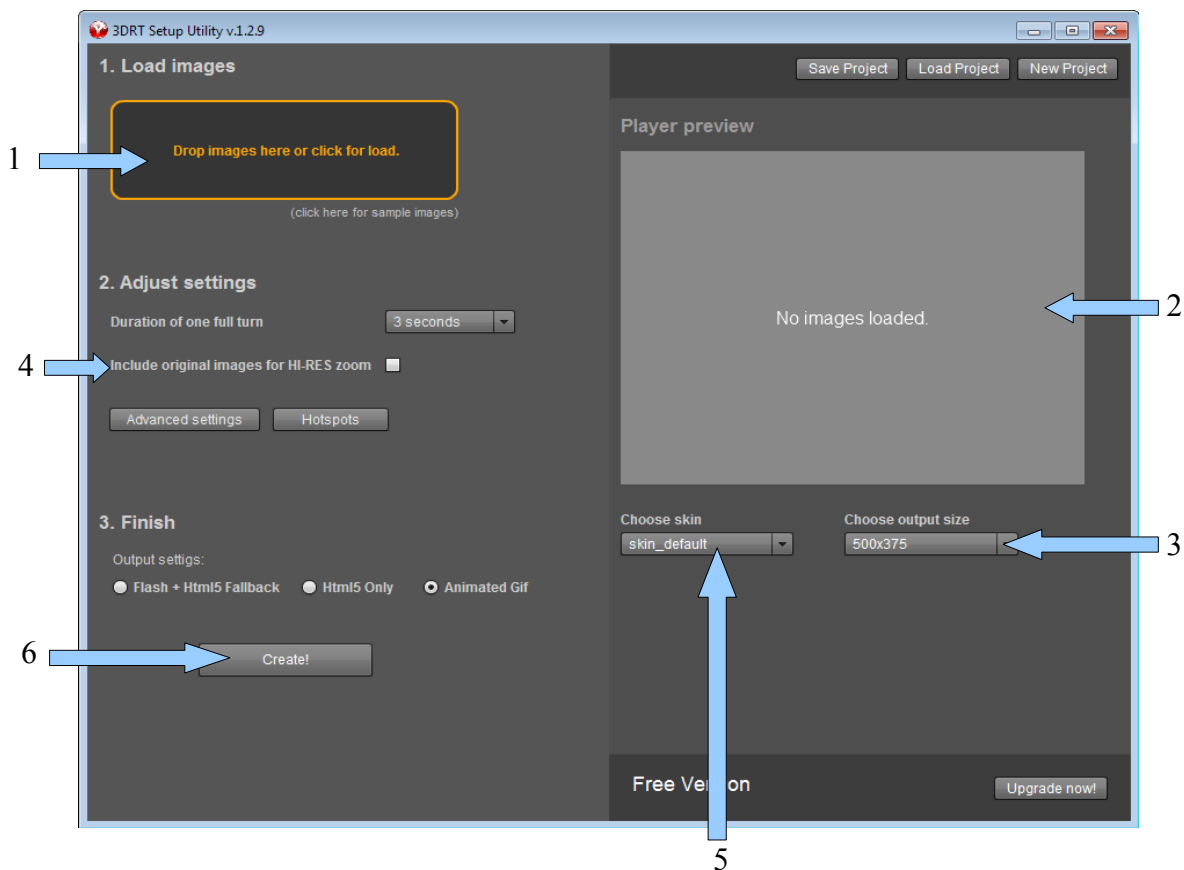
1. Aby przeprowadzić kalibrację program Easy Photo musi być połączony z urządzeniem Jumbo. Sygnalizuje to zielone oznaczenie w lewym dolnym rogu programu.
2. Z menu programu należy wybrać: Ustawienia\Kalibruj.
3. Pojawi się okno kalibracji. Należy postępować zgodnie z wyświetlanymi poleceniami.
4. Po zakończonej kalibracji należy ponownie uruchomić urządzenie Jumbo.

## **XIII. 3D ROTATE TOOL FLEXI.**

Program 3D Rotate Tool Flexi umożliwia wykonanie prezentacji 360 oraz sferycznej ze zdjęć wykonanych przy użyciu systemu Jumbo.

Przy pierwszym uruchomieniu programu 3D Rotate Flexi należy wybrać zakładkę „License” i wpisać klucz licencyjny (zależnie od typu licencji jeden klucz może być wykorzystywany tylko na jednej domenie lub na wielu domenach).

Opis niektórych elementów okna **3D Rotate Tool Flexi.**

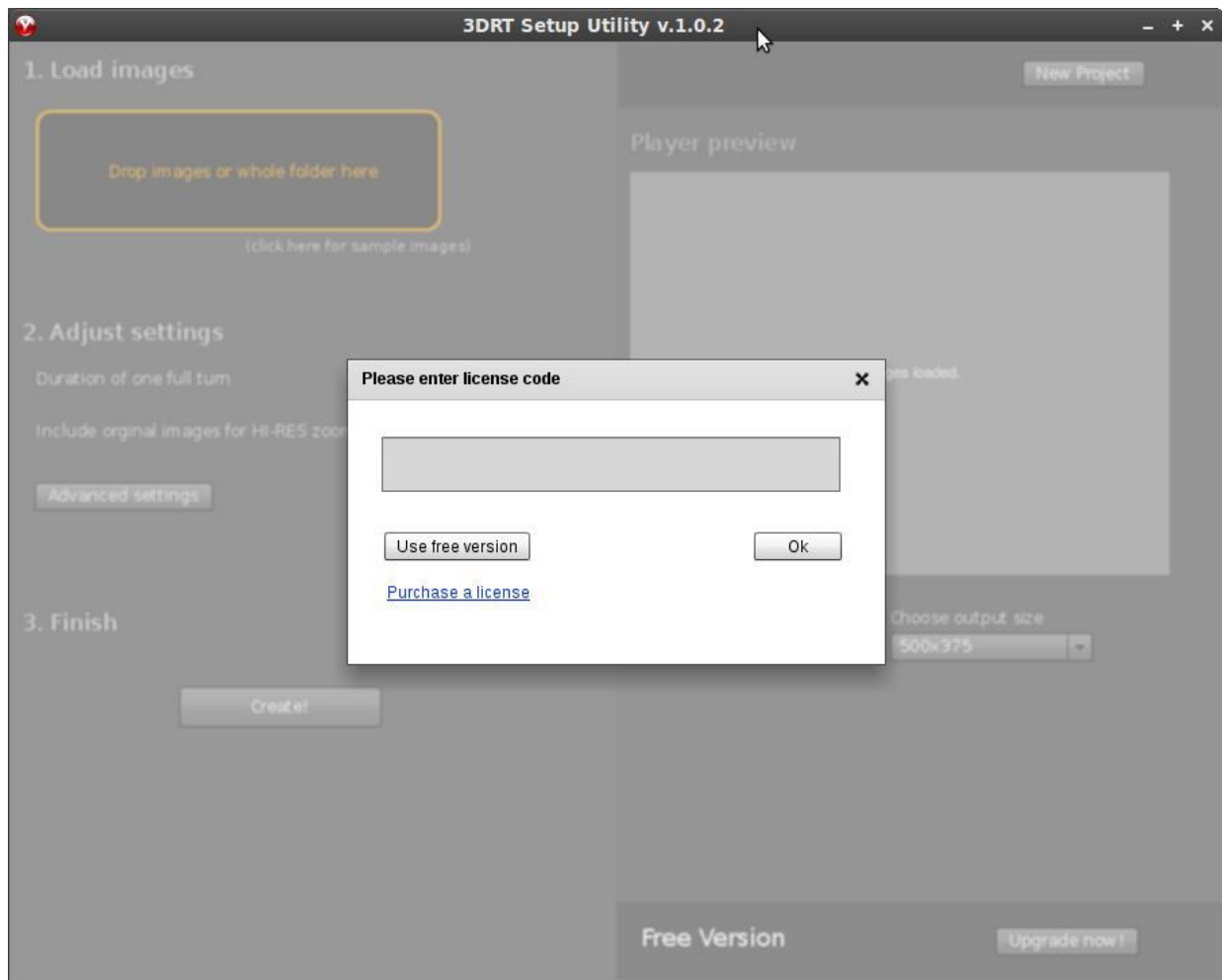


1. Wybór folderu, w którym znajduje się seria zdjęć.
2. Podgląd efektu końcowego prezentacji 360.
3. Ustawienie rozmiaru prezentacji 360 w oknie przeglądarki.
4. Zaznaczenie opcji „Include oryginal images for HI-RES zoom” umożliwi wykorzystanie w prezentacji 360 dodatkowych, powiększonych zdjęć, które zapewnią lepszą jakość podczas powiększania obrazu (przy użyciu trybu pełnoekranowego).
5. Wybór wyglądu prezentacji (skórki).
6. Przycisk „Create” generuje prezentację 360 z wybranych w zdjęć. Po naciśnięciu tego przycisku należy wybrać folder, w którym zapisujemy naszą prezentację.

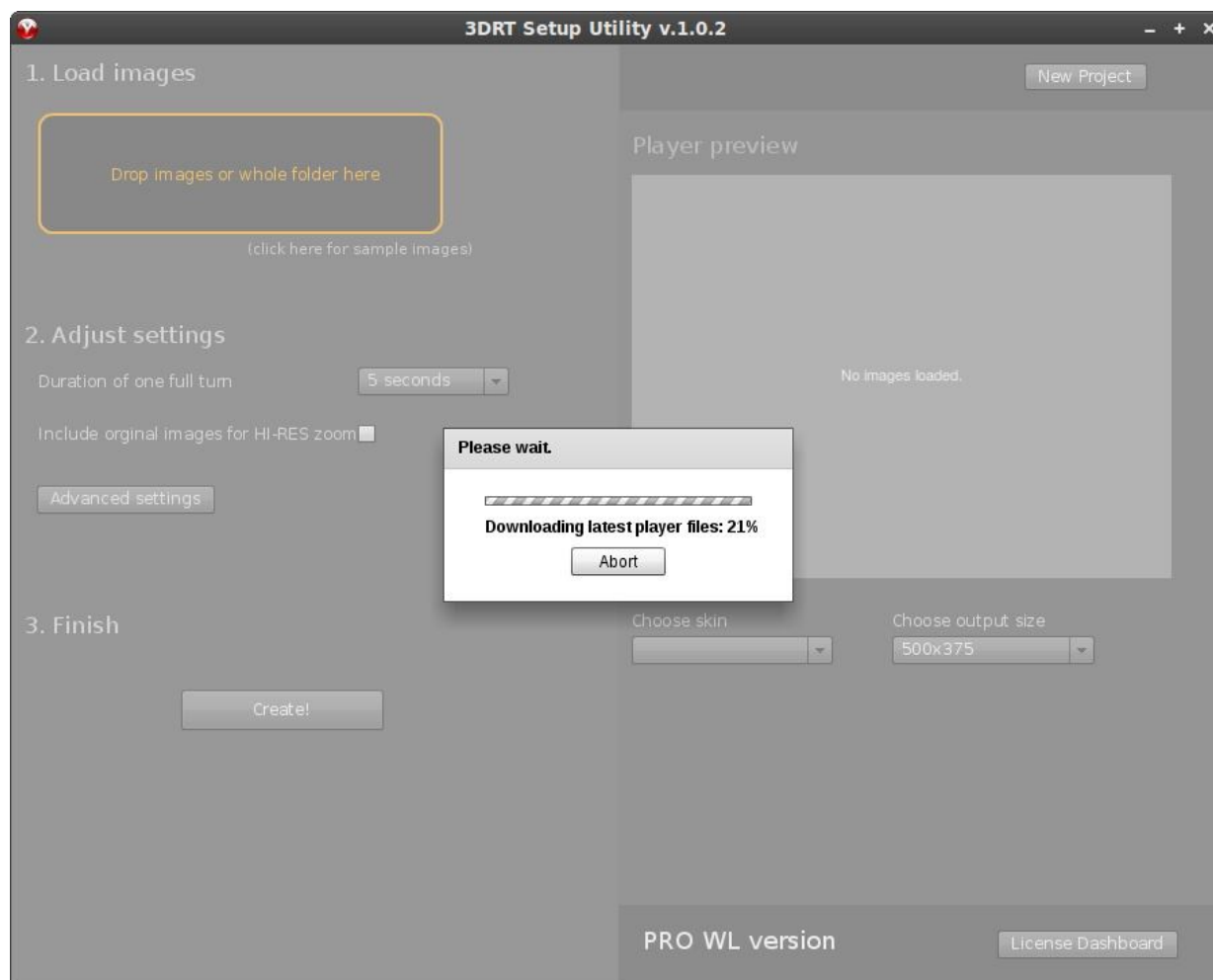
### 3DRT Flexi Setup Utility - instrukcja

Setup Utility to aplikacja, za pomocą której można tworzyć i odpowiednio konfigurować prezentację 360 produktu. Aplikacja ta współpracuje ze zdjęciami o dużych wymiarach i odpowiednio dostosowuje wysokość oraz szerokość do wymiaru przyjętego dla efektu końcowego.

Ekran startowy:



Proszę wprowadzić kod licencyjny (wymagane jest połączenie z internetem) lub kliknąć na “Use free version”.



Proszę poczekać na pobranie plików odtwarzacza.

### **Obrazy.**

Do stworzenia prezentacji 360 wymagana jest seria zdjęć obiektu.

### **Rozmiar zdjęć.**

Setup Utility dostosowuje rozmiar zdjęć do wprowadzonej, zadanej wielkości. Jeśli pliki źródłowe mają 2000px szerokości, a zadana wielkość to 600px, to uzyskana ostateczna szerokość zdjęcia wynosić będzie 600px.

Często wykorzystywaną funkcją tej aplikacji jest zoom-powiększenie. Można wybrać opcję, w której po kliknięciu użytkownika na przybliżenie zostanie załadowany oryginalnej wielkości obraz. W takim przypadku należy zachować oryginalny rozmiar zdjęcia - do rozsądnych wielkości (np. maksimum do 2000px). Jeśli wyjściowe zdjęcia produktów mają szerokość 4000px, proszę zmienić ich rozmiar do np. 1600px lub 1200px przed załadowaniem do aplikacji Setup Utility.

## Pobieranie zdjęć.

Do wyboru są dwie opcje:

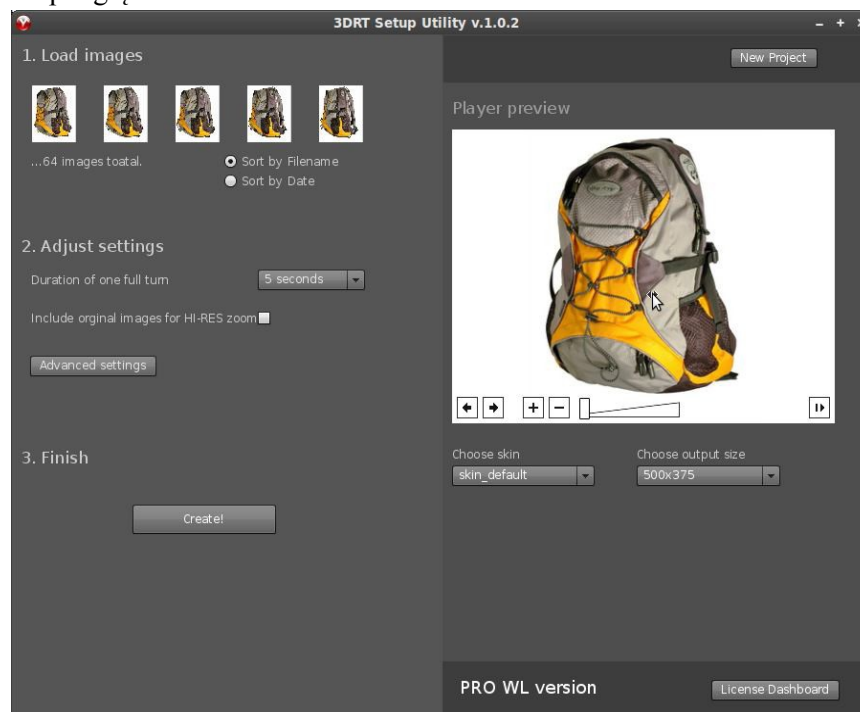
1. Zaznacz i przeciągnij zdjęcia (lub folder ze zdjęciami) na panel aplikacji 3DRT Setup Utility



2. Kliknij na “Drop images or whole folder” I wybierz folder ze zdjęciami do prezentacji.

Obsługiwane typy plików: jpg, png

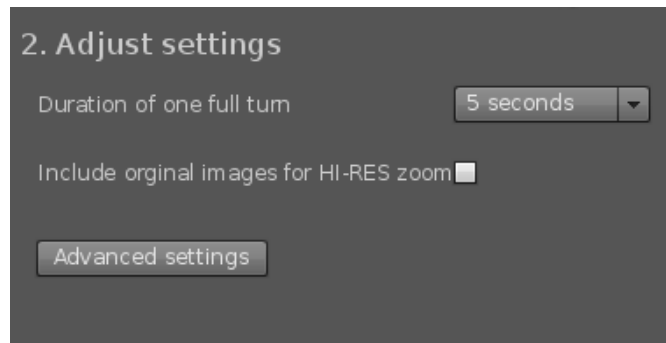
Po pobraniu zdjęć 3DRT Setup Utility wyświetli miniatury pierwszych pięciu zdjęć oraz załaduje miniatury w oknie podglądu:



Jeżeli obrót nie przebiega prawidłowo, proszę spróbować zmienić sortowanie zdjęć:

1. wg nazw plików lub
2. wg daty

Dodatkowe ustawienia



Duration of one full turn – w tym miejscu należy określić jak szybko ma obracać się dany obiekt. Im mniejsza wartość, tym szybszy obrót.

Include original images... - w przypadku zaznaczenia tej opcji aplikacja dokonuje eksportu dwóch zestawów zdjęć:

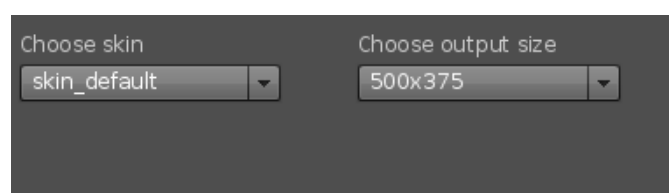
1. zestaw dla zwykłego podglądu ze zdjęciami pomniejszonymi do zadanego wymiaru wyjściowego
2. zestaw dla podglądu w trybie “zoom”, które są wyświetlane w przypadku użycia opcji zoom-powiększenia.

Zaawansowane ustawienia pozwalają na określenie pozostałych opcji oferowanych przez aplikację 3D Rotate Tool. Można dzięki nim:

- wybrać ikony, które będą wyświetlane
- określić pełny obrót 360 (pozioma oraz pionowa oś)
- ograniczyć kontrolę obrotu myszką

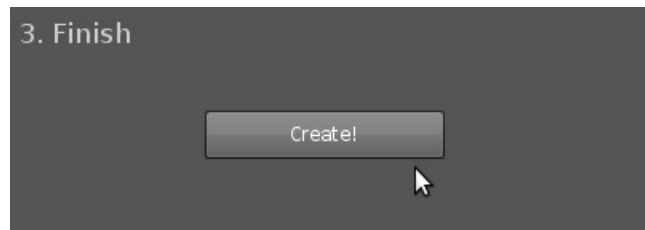
Aby tworzyć prezentację sferyczną należy wejść w zaawansowane ustawienia, wybrać zakładkę „Player” a następnie zakładkę „Rotation” poniżej. W sekcji „Multi Level Rotation” należy zaznaczyć opcję „Enable” oraz ustawić ilość zdjęć w pionie („Vertical”) oraz w poziomie („Horizontal”).

Wybór nakładki (tzw. “skórki”) oraz wymiarów pliku docelowego.





Stworzenie prezentacji!



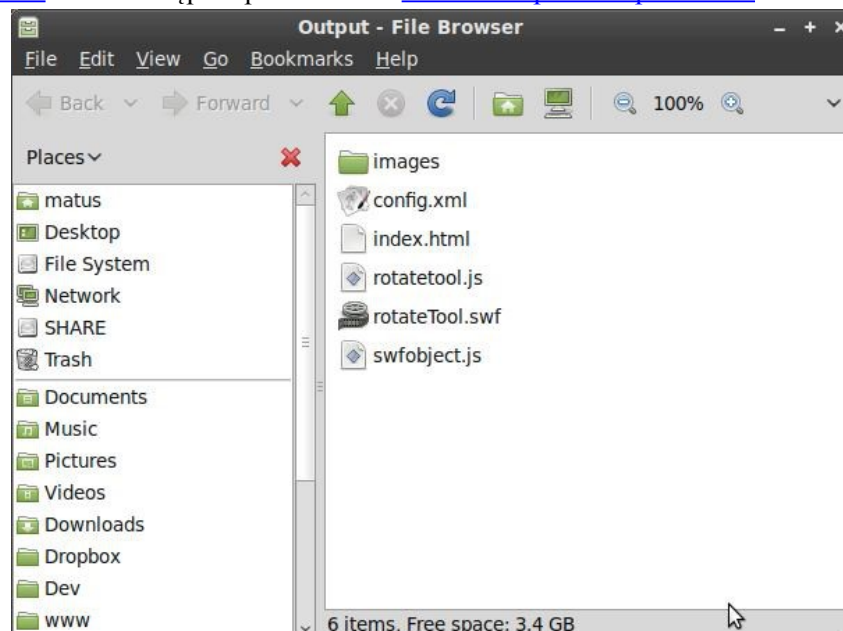
Po wciśnięciu "Crate!" we wskazanym folderze wyjściowym zostanie utworzona prezentacja.

Format prezentacji:

- Flash + HTML5 Fallback – wymaga obecności Adobe Flash Player do odtworzenia prezentacji
- HTML5 – nie wymaga obecności Adobe Flash Player
- Animowany GIF – tworzy pojedynczy plik GIF z animacją. Ten format oferuje gorszą jakość prezentacji ale może być umieszczony np. na aukcji w serwisie Allegro. Nie wymaga obecności Adobe Flash Player.

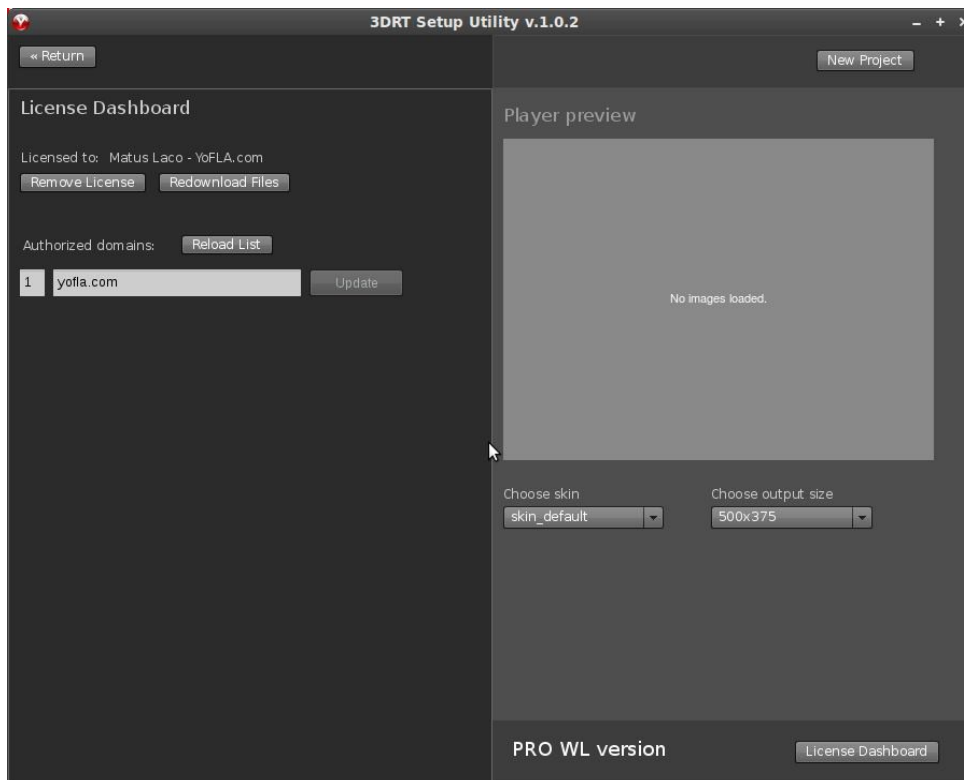
Umieszczanie prezentacji w internecie.

Aby prezentacja była dostępna online należy umieścić folder wyjściowy w internecie przy użyciu FTP. Przykładowo, nazywając folder wyjściowy " product01" można umieścić go na własnej stronie [www.example.com](http://www.example.com) oraz udostępnić pod adresem [www.example.com/product01](http://www.example.com/product01)



Na powyższym przykładzie widać zawartość folderu wyjściowego.

Panel licencji



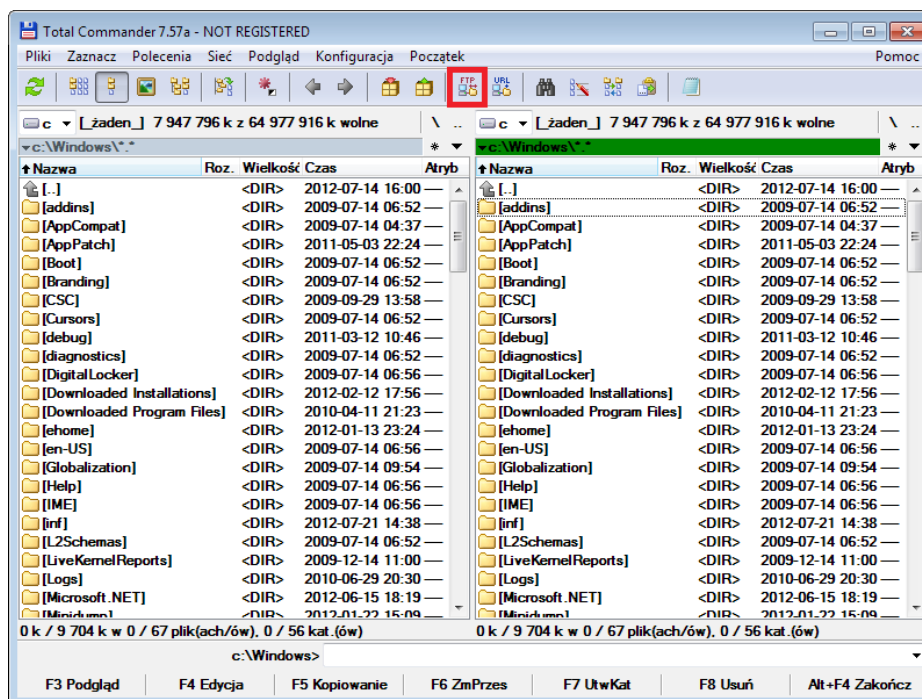
Na panelu licencji możliwe jest:

- Remove License – usunięcie licencji aplikacji z komputera, na którym zainstalowany jest SetupUtility
- Redownload Files – w przypadku błędów powstałych podczas pobierania plików, dzięki tej funkcji można wymusić ich ponowne pobranie
- Authorize domains – aplikacja działa jedynie w domenach wyszczególnionych w tym miejscu.

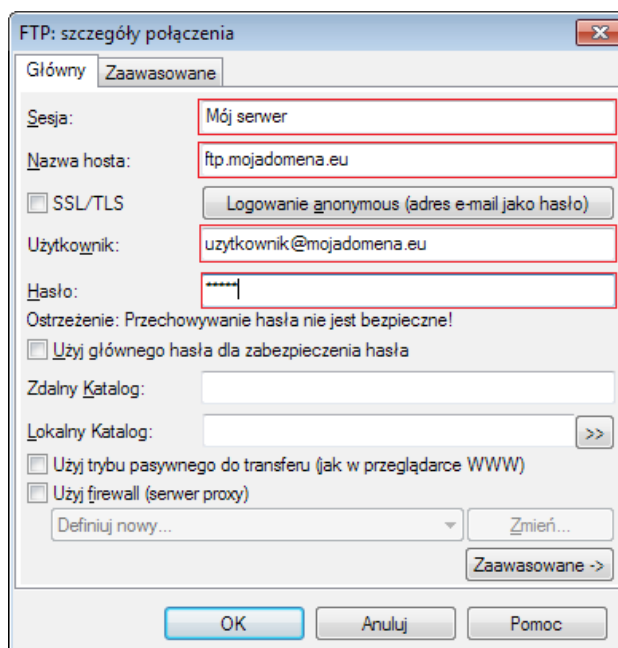
#### **XIV. UMIESZCZANIE PREZENTACJI W INTERNECIE.**

Do umieszczenia plików na serwerze można wykorzystać dowolny klienta FTP. Polecamy zastosować program Total Commander, którego użycie jest opisane poniżej:

- Po uruchomieniu programu proszę z menu wybrać „Sieć / FTP Połączenie...”. Można też użyć przycisku na panelu pod menu (patrz rysunek poniżej).



- W nowym oknie należy nacisnąć przycisk „Nowe połączenie...” a następnie skonfigurować połączenie z serwerem. Przykład ustawień pokazany jest na poniższym rysunku (UWAGA! To jest tylko przykładowa konfiguracja – będzie się one różniły zależnie od serwera).



- Konfigurację należy zatwierdzić przyciskiem „OK”, wybrać nowe połączenie na liście i nacisnąć przycisk „Połącz”.
- Kopiowanie plików i folderów następuje po zaznaczeniu elementów do skopiowania i naciśnięciu klawisza F5
- Po zakończeniu przesyłania plików należy zakończyć połączenie z serwerem przyciskiem „Rozłącz”.

## XV. ROZWIĄZYWANIE PROBLEMÓW.

Program Easy Photo nie łączy się z urządzeniem Jumbo.	Sprawdź czy Jumbo jest podłączony do zasilania oraz do komputer oraz sprawdź czy urządzenie jest włączone. Upewnij się, że prawidłowo zainstalowano sterowniki do urządzenia (sterowniki znajdują się na dołączonej płycie CD). Upewnij się, że kable nie są uszkodzone.
Program Easy Photo nie łączy się z aparatem.	Sprawdź czy aparat jest włączony i połączony z komputerem. Upewnij się, że kabel nie jest uszkodzony, oraz że dany aparat jest obsługiwany przez program Easy Photo (lista obsługiwanych aparatów dostępna w rozdziale II – Przygotowanie do uruchomienia urządzenia).
Nie można włączyć urządzenia Jumbo.	Sprawdź zasilanie urządzenia – upewnij się, że kabel zasilający jest sprawny oraz, że jest podłączony do działającego gniazdka.
Ustawienia aparatu nie mogą być zmieniane z poziomu programu Easy Photo.	Upewnij się, że aparat jest ustawiony w tryb manualny.
Nie działa ustawianie ostrości z poziomu programu Easy Photo.	Upewnij się, że Auto Focus jest włączony zarówno w aparacie jak i w obiektywie. Jeżeli korzystasz z pierścieni makro muszą to być pierścienie makro AF – posiadające styki przenoszące sygnały między aparatem a obiektywem.
Nie można ustawić ostrości na fotografowanym obiekcie.	Należy sprawdzić czy odległość obiektu od obiektywu jest wystarczająco duża. Można również spróbować odwrotnie zamocować uchwyt aparatu.
Podgląd (Live View) nie reaguje na zmiany w ustawieniach aparatu.	Symulacja ekspozycji jest dostępna jedynie dla aparatów Canon EOS SLR. Ponadto w niektórych modelach aparatów Canon funkcja ta musi być włączona przez użytkownika, np. 60D (informacje dodatkowe w instrukcji aparatu).
Podczas wybielania tła na zdjęciu pozostają szumy.	Należy zwiększyć kontrast zdjęcia lub wykonać je ponownie w taki sposób aby zapewnić większy kontrast między fotografowanym obiektem a tłem.
Nie można korzystać z części edycyjnej programy.	Część edycyjna dostępna jest jedynie dla wersji

	pod Windows. Ponadto aby korzystać z tej części programu należy aktywować produkt przy użyciu numeru urządzenia oraz klucza umieszczonego na opakowaniu płyty CD.
Obiekt pokazywany na prezentacji obraca się nie regularnie.	Jeżeli podczas obrotu przedmiotu zauważalny jest większy przeskok w jednym momencie obrotu to sprawdź czy prezentacja zawiera właściwą ilość zdjęć. Jeżeli ilość zdjęć jest właściwa należy skalibrować urządzenie Jumbo.
Podczas tworzenia serii zdjęć talerz obrócił się dwukrotnie lub obiekt na prezentacji obraca się dwa razy szybciej niż normalnie.	Należy skalibrować urządzenie Jumbo.
Podczas tworzenia serii zdjęć proces zatrzymał się przed jego ukończeniem.	Jeżeli w aparacie jest włączony tryb Auto Focus wyłącz go. Upewnij się, że kable USB, którymi jest podłączony aparat oraz urządzenie Jumbo nie są uszkodzone.
Nie działa pole świetlne wewnątrz urządzenia Jumbo.	Skontaktuj się z serwisem w celu wymiany elementu oświetlenia.
Program zawiesza się lub przestaje działać podczas edycji zdjęć.	Upewnij się, że na komputerze jest wystarczająca ilość dostępnej pamięci oraz, że komputer nie jest obciążony w nadmiernym stopniu. Jeżeli jest taka możliwość wyłącz zbędne programy. Aktualne zużycie pamięci oraz obciążenie procesora można sprawdzić w Menadżerze Zadań.
Urządzenie wydaje głośne dźwięki podczas obracania się talerza.	Należy sprawdzić docisk talerza obrotowego do elementów na których jest on oparty. W przypadku nieprawidłowości proszę skontaktować się z serwisem.

## **XVI. INFORMACJE DODATKOWE**

**Producent nie ponosi odpowiedzialności za ewentualne szkody powstałe w wyniku:**

- błędnego i niezgodnego z przewidzianym zastosowaniem użycia;
- napraw, które nie były przeprowadzane w autoryzowanym punkcie serwisowym;
- uszkodzenia mechanicznego jakiegokolwiek komponentu urządzenia;
- zastosowania nieoryginalnych części zamiennych i akcesoriów;
- przechowywania w pomieszczeniach o temperaturze poniżej 0°C;

W takich przypadkach gwarancja traci ważność.